

rzeszów to **my**

Rzeszowscy sportowcy jadą na Igrzyska w Paryżu

STR. 7

Marzec 2024 r. ISSN 2956-9680 Nr 2 BEZPŁATNY MAGAZYN MIEJSKI



Rzeszów promuje badania profilaktyczne

W tym roku w Rzeszowie kontynuowany jest program mający na celu zachęcanie kobiet do wykonywania badań profilaktycznych w kierunku raka piersi. Wczesne wykrycie nowotworu wielu osobom może uratować życie.

Program skierowany jest do mieszkanki Rzeszowa w wieku 40-49 lat oraz 70+. Ma on także skutkować zwiększeniem poziomu wiedzy w zakresie profilaktyki raka piersi wśród rzeszowianek. Wspomniane grupy wiekowe kobiet zapraszanych do programu finansowanego z budżetu Rzeszowa stanowią uzupełnienie programu Ministerstwa Zdrowia - „Profilaktyka raka piersi”, który obejmuje kobiety w przedziale wiekowym 50 – 69 lat.

Ponadto w ramach programu będą prowadzone m.in. także zajęcia edukacyjne kierowane do dziewcząt z ostatnich klas szkół średnich. Obejmą one tematykę czynników ryzyka, metod profilaktyki pierwotnej i wtórnej nowotworu piersi, wczesnego rozpoznawania oznak mogących świadczyć o rozwijającej się chorobie nowotworowej, a także instruktażu samobadania piersi.

Program jest skierowany do kobiet zamieszkałych i zameldowanych na terenie Rzeszowa. Szczegóły programu dostępne są na stronie internetowej: spoz1.rzeszow.pl. To właśnie oferta Samodzielnego Publicznego Zespołu Opieki Zdrowotnej Nr 1 w Rzeszowie została wybrana w konkursie ogłoszonym przez Wydział Polityki Społecznej Urzędu Miasta Rzeszowa.

Rak piersi jest najczęściej występującym u Polek nowotworem złośliwym. Co roku diagnozowany jest on u ponad 20 tysięcy kobiet, wciąż tylko w 40 procentach przypadków udaje się go wykryć we wczesnym stadium, gdy szanse na wyleczenie są najwyższe. Stąd tak ważna jest profilaktyka i wczesna diagnoza.

(j)

Fot. Grzegorz Bukala

Rzeszów to MY - napisz do nas!

Coś ciekawego dzieje się w Twojej dzielnicy? Organizujesz wyjątkowe wydarzenie? Robisz najlepsze pierogi na świecie? Chcesz nam pokazać ciekawe miejsce? Skontaktuj się z nami i podziel się dobrą nowiną z Czytelnikami „Rzeszów to MY”.

Napisz do nas na adres:
ul. Jagiellońska 24, 35-025 Rzeszów
lub wyślij e-mail:
rzeszowtomy@estrada.rzeszow.pl

Urodziny Muzeum Dobranocek z Gąską Jubilatką

STR. 6



APLIKACJA
rzeszów to **my**

Całe miasto pod ręką.

Wspólnie dbajmy o nasze miasto:

- Zgłaszanie problemów
- Aktualności
- Informacje dla mieszkańców

Twórcy na platformy



Jarmark Wielkanocny na Rzeszowskim Rynku w tym roku już 17 marca!

Wielkanoc zbliża się wielkimi krokami. Podobnie jak w ubiegłym roku rzeszowianie będą mogli zasiąść przy wspólnym stole, aby posmakować tradycyjnych potraw i podziwiać odbywające się na scenie prezentacje obrzędów wielkanocnych, występy artystyczne, pokazy kulinarne, a także wziąć udział w warsztatach o tematyce świątecznej dla dzieci i dorosłych oraz skorzystać z oferty kiermaszu rękodziela wielkanocnego.

W trakcie trwania Jarmarku na Rzeszowskim Rynku zaprezentuje się wielu lokal-

nych przedsiębiorców oferujących swoje produkty. Na stoiskach znajdują się między innymi wiklinowe koszyczki, palmy wielkanocne świąteczne stroiki, piękne ręcznie zdobione pisanki. Ponadto przysmaki na stół wielkanocny w postaci ciast i potraw przygotowanych przez koła gospodyń.

Dodatkowo została przygotowana bogata oferta gastronomiczna. Oprócz swoistych świątecznych klasyków takich jak żurek, będzie można skosztować własnoręcznie przygotowanych proziaków według lokalnego przepisu oraz spróbować potraw przygotowanych podczas pokazów kulinarnych i baristycznych. (z)

Dzień Kobiet z RDK

Rzeszowski Dom Kultury przygotował dla wszystkich Pań dwie propozycje z okazji nadchodzącego Dnia Kobiet. RDK zaprasza na bezpłatne Maratony Fitness, podczas których uczestniczki doświadczą niepowtarzalnego połączenia ruchu, zdrowego stylu życia oraz inspiracji.



Fot. RDK

9 marca 2024 roku równolegle w wybranych filiach Rzeszowskiego Domu Kultury zrealizowany zostanie Maraton Fitness z okazji Dnia Kobiet. Organizowany jest on od ponad sześciu lat, zyskując coraz większe grono stałych sympatyek. Jest okazją do spotkania zarówno pań już aktywnych, jak i tych, które chcą rozpocząć dopiero swoją aktywność sportową. W tym roku Maraton zagości w dziesięciu filiach RDK: Biała,

Country (Budziwój), Matysówka, Pobitno, Przybyszówka, Staromieście, Staroniwa, Wilkowyja, Zalesie oraz Zwiężczyca.

Liczba miejsc jest ograniczona. Zapisy online prowadzone są (do wyczerpania limitu) poprzez formularze zgłoszeniowe dostępne na stronie internetowej www.rdk.rzeszow.pl, gdzie dostępne są również szczegółowe harmonogramy treningów. (k)



Fot. Karolina Kapuścińska Estrada Rzeszowska

Podziel się zielenią!

Kwiaty i zioła, większe okazy i małe sadzonki - Punkt Adopcji Roślin działający przy Rzeszowskim Inkubatorze Kultury zazielenił się na wiosnę.

Masz za dużo roślin - oddaj je w dobre ręce! Możesz również zaopiekować się sansewierią, bluszczem czy miętą, a na pewno odplaci Ci pięknem i aromatem.

Punkt Adopcji Roślin ul. Jagiellońska 24 (budynek Estrady Rzeszowskiej) czynny od poniedziałku do piątku w godz. 9 - 17.

KALENDARZ wydarzeń kulturalnych

● **8.03. godz. 18.00.** Wernisaż zbiorowej wystawy Polish Women Photographers. Rok 2023 w obiektywie Polskich Fotografek, Galeria Fotografii Miasta Rzeszowa, ul. 3 Maja 9. Wstęp wolny.

● **8.03. godz. 17.00.** Spotkanie autorskie z Magdą Skubisz. WiMBP, ul. Dąbrowskiego 33A. Wstęp wolny.
 ● **8.03. godz. 16.30-20.00.** Nauka od podstaw japońskich gier go i shōgi. Kino za Rogiem Cafe, ul. Świętego Mikołaja 6. Wstęp wolny,
 ● **8.03. godz. 20.00.** Bartek Grzanek z zespołem - koncert. Rzeszowskie Piwnice. Wstęp wolny.

● **9.03. godz. 10.00-13.00.** Warsztaty plastyczne dla dzieci i młodzieży. BWA, ul. Jana III Sobieskiego 18. Wstęp wolny,
 ● **9.03. godz. 14.00.** Spotkanie autorskie ze Zbigniewem Świącińskim. Ewokacja - notatki z podróży. BWA, ul. Jana III Sobieskiego 18. Wstęp wolny,

● **9.03. godz. 12.00-20.00.** Warsztat - Zanim naciśniesz migawkę. Świadomość w fotografii - Małgorzata Wakulak Polish Women Photographers. Galeria Fotografii Miasta Rzeszowa, ul. 3 Maja 9. Wstęp wolny.

● **9.03. godz. 21.00-4.00.** GetMcHigh. Rzeszowskie Piwnice, Rynek 26. Wydarzenie biletowane.

● **10.03. godz. 16.30.** Spektakl CIEN I JEŻ (Niedziela w Masce) Teatr Maska, Mickiewicza 13. Wydarzenie biletowane.

● **12.03. godz. 18.00.** Joga śmiechu. Rzeszowski Inkubator Kultury. Wstęp wolny.

● **13.03. godz. 16.00-19.00.** Ciche godziny w Rzeszowskich Piwnicach. Rzeszowskie Piwnice, Rynek 26. Wydarzenie biletowane.

● **13.03. godz. 18.00-21.00.** Artformats/ rzeźba Rzeszowskie Piwnice, Rynek 26. Wydarzenie biletowane.

● **13.03. godz. 17.00.** Spotkanie autorskie z Ireneuszem Staroniem połączone z promocją książki „Wzgórze bżów”. WiMBP, ul. Sokoła 13. Wstęp wolny

● **14.03. godz. 9.00.** Spotkanie Klubu Miłośników Książek. WiMBP, Podwisłocze 6. Wstęp wolny.

● **14.03. godz. 11.00.** Babcia Stasia opowiada o Wielkanocy - spotkanie czytelniczo-animacyjne dla dzieci z regionalną autorką, Stanisławą Bełch WiMBP, Podchorążych 1, Wstęp wolny (obowiązują zapisy).

● **14.03. godz. 17.00.** Ciekawostki o rzeszowskich zabytkach - spotkanie z Edytą Dawdziak i Karoliną Chomiczewską. WiMBP, ul. Sokoła 13. Wstęp wolny.

● **14.03. godz. 17.00.** Basquiat i kolesie - wykład prof. UR dr.hab.Marka Olszyńskiego. BWA, ul. Jana III Sobieskiego 18. Wydarzenie biletowane.

● **14.03. godz. 18.00.** Spotkanie autorskie z Przemysławem Wielgoszem, redaktorem naczelnym „Le Monde Diplomatique”. Rzeszowskie Piwnice, Rynek 26. Wstęp wolny.

● **15.03. godz. 17.00-19.00.** Warsztaty kreatywnego pisania metodą Loesje. Rzeszowskie Piwnice. Wydarzenie biletowane.

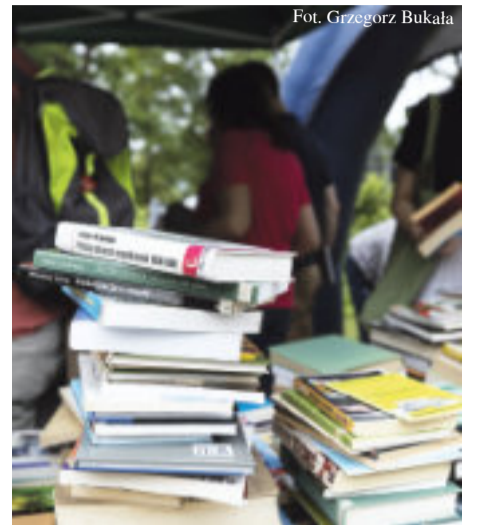
● **15.03. godz. 16.00.** Finisaż wystawy Darii Jarosz. Rzeszowski Inkubator Kultury. Wstęp wolny.

● **16.03. godz. 11-12.30.** O kurze, co była na diecie - warsztaty w Klubie Malucha. WiMBP, ul. Fredry 5. Wstęp wolny (obowiązują zapisy).

● **16.03. godz. 11.00.** Relaks dla malucha - spotkanie czytelniczo-animacyjne dla dzieci w wieku 4-6. WiMBP, ul. Podwisłocze 6. Wstęp wolny (obowiązują zapisy).

● **16.03. godz. 12.00.** Gięda winyli i płyt CD. Rzeszowski Inkubator Kultury.

● **16.03. godz. 15.00.** Tajemnice efektywnego uczenia się - spotkanie z ekspertką technik pamięciowych i szybkiego czytania, Beata Kwiecińska-Pintos. WiMBP, ul. Sokoła 13. Wstęp wolny (obowiązują zapisy).



Fot. Grzegorz Bukala

● **16.03. godz. 17.00.** Warsztaty kreatywnego pisania (16+). Rzeszowskie Piwnice. Wydarzenie biletowane.

● **17.03. godz. 11.00-17.00.** Jarmark Wielkanocny. Rzeszowskie Piwnice. Wydarzenie biletowane.

● **17.03. godz. 17.00.** Spektakl ZAGINIONY ŚWIAT. Teatr Maska. Wydarzenie biletowane.

● **18.03. godz. 16.00.** Damy europejskiego malarstwa - spotkanie z historykiem sztuki Barbarą Adamską. WiMBP, Ofiar Katynia 15. Wstęp wolny.

● **18.03. godz. 17.00.** Spotkanie autorskie z Anną Ziobro i rozmowy wokół książki „Ostatnia tajemnica”. WiMBP, Iwonia 38. Wstęp wolny.

● **19.03. godz. 17.00.** W umyśle przestępcy - spotkanie z Aleną Myrdą - ekspertką w zakresie kryminalistyki i kryminologii. WiMBP, ul. Sokoła 13. Wstęp wolny.

● **19.03. godz. 18.00.** O rewolucji kubistów. Kubizm i jego konsekwencje. Rzeszowskie Piwnice. Wydarzenie biletowane.

● **19.03. godz. 18.00.** Joga śmiechu. Rzeszowski Inkubator Kultury. Wstęp wolny.

● **20.03. godz. 19.00.** Koncert duetu MIR. Rzeszowskie Piwnice. Wydarzenie biletowane.

● **20.03. godz. 18.30.** Practis taneczny z AIR-Swing. Rzeszowski Inkubator Kultury. Wstęp wolny.

● **20.03. godz. 20.00.** MIR Miłosz Pękala & Bartek Weber - koncert Rzeszowskie Piwnice. Wydarzenie biletowane.

● **21.03. godz. 18.00.** Wokół fotografii. Galeria Fotografii Miasta Rzeszowa. Wstęp wolny.

● **21.03. godz. 17.00.** Bliżej siebie - warsztaty rozwojowe dla kobiet, które poprowadzi Iwona Bukala-Siedlecka - pedagog i socjoterapeutka. WiMBP, Sokoła 13. Wstęp wolny.

● **21.03. godz. 18.00.** Wernisaż wystawy - 2. Triennale Malarstwa Studenckiego. BWA, ul. Jana III Sobieskiego 18.

● **22.03. godz. 19.00.** JEZZ Beatles. Rzeszowskie Piwnice. Wydarzenie biletowane.

● **23.03. godz. 11.00-12.30.** Wielkanoc z jajem rodzinne warsztaty plastyczne. WiMBP, ul. Sokoła 13. Wstęp wolny (obowiązują zapisy).

● **23.03. godz. 18.00.** Wokalny koncert wiosenny. Centrum Młodzieży, ul. Osmeckiego 51.

● **23.03. godz. 19.00.** Dom Zły - koncert. Rzeszowskie Piwnice. Wydarzenie biletowane.

● **24.03. godz. 14.00.** Niedzielne popołudnie z Reksiem. Muzeum Dobranocek. Wydarzenie biletowane.

● **24.03. godz. 16.30.** Spektakl - Cztery muzykanci z Bremy. Teatr Maska. Wydarzenie biletowane.

● **24.03. godz. 13.00-19.00.** Niezły lumpeks. Rzeszowskie Piwnice. Wstęp wolny.

● **27.03. godz. 10.00.** Pieski, misie, jeże, albo jakieś inne zwierzę. Muzeum Dobranocek, Mickiewicza 13. Wydarzenie biletowane.

● **27.03. godz. 18.00.** Artformats/ rysunek Rzeszowskie Piwnice. Wydarzenie biletowane.

MILIARD DLA RZESZOWIAN

Kilkaset ważnych dla Rzeszowa inwestycji i przedsięwzięć wartych ponad miliard zł – taki jest bilans 2,5 rocznej kadencji prezydenta Konrada Fijołka.

– To był bardzo intensywny, pełen wyzwań czas. Poprzedzka była zawieszona bardzo wysoko przez mojego poprzednika Tadeusza Ferencę. W czasie tej krótszej kadencji przyszło mi się mierzyć z kryzysami, których samorząd przez długie lata nie doświadczał. Wystarczy tu wymienić chociażby wojnę w Ukrainie, zmiany wprowadzone przez władze PiS, w wyniku których samorządom zostały drastycznie obniżone dochody, wysoką inflację. Do tego doszła jeszcze końcówka pandemii. Pomimo tego udało się w ciągu tych 2,5 roku zrobić w Rzeszowie bardzo dużo. Dokończono zostały jedne inwestycje, rozpoczęte inne, na które mieszkańcy czekali całe lata. Mam tu na myśli np. Wisłokostradę, której pierwsze zapowiedzi pojawiły się nawet 20 lat temu. Ta ważna inwestycja, warta prawie 170 mln zł jest już wykonywana – mówi Konrad Fijołek, prezydent Rzeszowa.

Ważną częścią zadań były te, które zostały zapisane w tzw. kontraktach osiedlowych. Były to przedsięwzięcia, zgłoszone przez mieszkańców. Udało się wykonać lub roz-

począć blisko 120 takich zadań. Wśród nich np. rozbudowę Szkoły Podstawowej nr 13 na os. Staromieście, budowę ulicy Parkowej, Matysowskiej, rozbudowę ul. Potockiego, oświetlenia m.in. na ul. Podleśnej, Alpejskiej, Modrej, Łąkowej, Wójcika przebudowę skrzyżowania Lwowskiej i Mieszka I. W kontraktach znalazły się także inwestycje w zieleni: rozbudowa parków i budowa nowych terenów rekreacyjnych.

Zakończone zostały priorytetowe projekty jak budowa Rzeszowskiego Centrum Komunikacyjnego (66 mln zł), budowa przejazdu pod torami i przebudowa ulic w centrum – m.in. Batorego, Siemieńskiego, Żółkiewskiego (54 mln zł), budowa szkoły i przedszkola przy ul. Kwiatkowskiego (40 mln zł), basenu przy ul. Matuszczaka (26 mln zł). Sfinalizowana została budowa Wisłokostrady, która skomunikuje południe Rzeszowa z północą i odciążą z ruchu śródmieście oraz rondo Pobitno. W tym roku zakończą się z kolei ważne inwestycje związane z oświatą – rozbudowy szkół, znacznie powstawać nowy żłobek na Drabianie a także ważne przedsięwzięcia drogowe, wśród których należy wymienić np. połączenie ulic Krzyżanowskiego z Wieniawskiego i Warszawskiej ze strefą przemysłową Dworzysko. (a)



Fot. Grzegorz Bukala

15 mln złotych na dwa nowe żłobki



Fot. Grzegorz Bukala

Rzeszów to kolejne podkarpackie miasto, które skorzysta z dotacji z rządowego Programu Maluch+. Stolica regionu na budowę dwóch żłobków otrzyma 15 mln zł.

Program Maluch+ funkcjonuje od 2011 roku. Jego celem jest wsparcie tworzenia i funkcjonowania miejsc opieki dla dzieci do lat 3. Ma działać prorodzinnie, stymulując rynek pracy, umożliwiając rodzicom, zwłaszcza matkom, powrót na rynek pracy po zakończeniu urlopu macierzyńskiego. Wsparciem objęte są żłobki publiczne i niepubliczne, kluby dziecięce, a także dzienni opiekunowie.

Program Maluch+ 2022-2029, po raz pierwszy jest finansowany z pieniędzy unijnych. Środki dofinansowania mogą pochodzić z dwóch źródeł: KPO (Krajowy Plan Odbudowy) i FERS (Fundusze Europejskie dla Rozwoju Społecznego).

– Umowa dotyczy na dofinansowanie dwóch zadań Gminy Miasta Rzeszów. Ich łączna wartość to prawie 34,5 mln zł, a kwota dofinansowania to 15 mln zł – mówi Teresa Kubas-Hul, wojewoda podkarpacki. Z wykorzystaniem dotacji Rzeszów wybuduje dwa żłobki: przy ul. Jachowicza, dla 190 dzieci oraz przy ul. Budziwojskiej, dla 183 dzieci.

– Rzeszów z dodatkowych funduszy czerpie także realizując bony żłobkowe. Dzięki zaangażowaniu bonu, dopłaty z Malucha i środków rodzinnego kapitału opiekuńczego, samorządy mogą naliczać opłaty za pobyt dziecka w żłobku dla wielu rodziców na poziomie 200-300 zł miesięcznie – dodaje wojewoda Teresa Kubas-Hul.

– Bardzo dziękujemy za to wsparcie i cieszę się, że już następnego dnia po odblokowaniu pieniędzy z Krajowego Programu Odbudowy Rzeszów otrzymuje tak znaczącą dotację. Jestem tym bardziej szczęśliwy, że jesteśmy miastem, w którym ciągle przybywa młodych ludzi, a co za tym idzie, żłobki, przedszkola i szkoły są bardzo potrzebne – mówi Konrad Fijołek, prezydent Rzeszowa. (PUW)

Ponad 5 mln zł dla zdrowia mieszkańców Rzeszowa

Badania przesiewowe, programy profilaktyki i nie tylko przygotował Rzeszów dla swoich mieszkańców na 2024 rok. W wynoszącym blisko 10 mln złotych budżecie na działania Wydziału Polityki Społecznej, aż 5,2 mln złotych zostaje przeznaczonych na ochronę zdrowia. Kontynuowany jest też miejski program in vitro, który przyniósł już pierwsze, bardzo obiecujące wyniki.

– Przygotowanie budżetu na politykę społeczną poprzedziło mnóstwo rozmów z osobami, które na co dzień zajmują się niesieniem pomocy, działają w różnego rodzaju instytucjach i organizacjach i mają najlepszy obraz potrzeb oraz oczekiwań w tym zakresie. Bardzo się cieszę, że obok naszych urzędników oraz Miejskiego Ośrodka Pomocy Społecznej możemy liczyć na wsparcie organizacji pozarządowych, które pięknie się rozwijają i oferują szeroki wachlarz działań prospołecznych. Razem możemy zrobić dla mieszkańców jeszcze więcej, aby nikt nie czuł się wykluczony, aby wszystkim w Rzeszowie mieszkało i żyło się dobrze – mówi Konrad Fijołek, prezydent Rzeszowa, podczas przedstawienia budżetu miasta na 2024 rok.

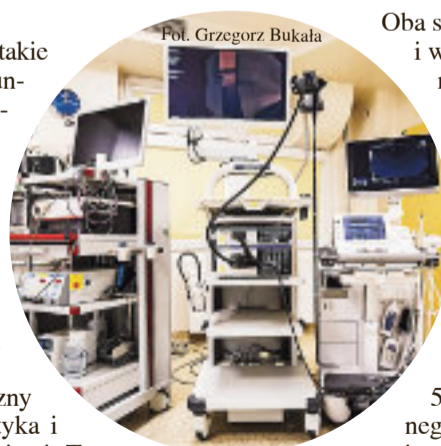
Wydział Polityki Społecznej Urzędu Miasta Rzeszowa ma w 2024 roku aż 9,84 mln złotych na swoje działania. To o 1,2 mln złotych więcej, niż rok wcześniej. Ponad połowa z tej kwoty, bo 5,2 mln zł została wydzielona na ochronę zdrowia.

Programy zdrowotne

Mieszkańcy Rzeszowa mogą liczyć na takie programy zdrowotne jak badania w kierunku wykrycia wirusowego zapalenia wątroby typu C, badania w kierunku wczesnego wykrywania nowotworów jelita grubego i raka piersi, a także program profilaktyki i wczesnego wykrywania nadwagi i otyłości wśród uczniów szkół podstawowych. Dalej będzie funkcjonował miejski program in vitro, którym od startu w styczniu 2023 roku do teraz objętych zostało 26 par.

Działają już również program profilaktyczny skierowany do rzeszowianek: profilaktyka i badania w kierunku wykrywania raka piersi. To kompleksowy zbiór zadań składający się z pięciu etapów: akcji informacyjno-promocyjnej, instruktażu badania piersi, kwalifikacji do badania przesiewowego mammograficznego, badania i na koniec kontrolnej wizyty lekarskiej. Program profilaktyczny w kierunku wykrywania raka piersi jest przeznaczony dla kobiet mieszkających w Rzeszowie, w wieku 40-49 lat oraz 70+.

Z badaniami w celu wczesnego wykrycia związane są jeszcze dwa miejskie programy planowane na ten rok: program wykrywania zakażeń wirusowego zapalenia wątroby typu C oraz program wczesnego wykrywania nowotworów jelita grubego.



Fot. Grzegorz Bukala

Oba są skierowane do mieszkańców Rzeszowa i w obu przypadkach miasto czeka na wyłonienie wykonawców. Oba programy mają potrwać do 30 listopada 2024 roku lub do osiągnięcia limitu badań.

Z programu wykrywania zakażeń wirusowego zapalenia wątroby typu C skorzystają wszyscy pełnoletni mieszkańcy Rzeszowa z polskim obywatelstwem lub statusem cudzoziemca - uchodźcy z Ukrainy. Badania w kierunku wykrywania raka jelita grubego są z kolei dla mieszkańców miasta w wieku 50 - 75 lat niezależnie od wywiadu rodzinnego, lub w wieku 25 - 49 lat, jeśli w rodzinie pacjenta pojawiały się przypadki występowania złośliwych nowotworów. Wątrobę bada się laboratoryjnie, przy pomocy pobranych próbek krwi, natomiast jelito grube zbadamy metodą endoskopową (kolonoskopia).

– Nie zabraknie też szczepień profilaktycznych przeciw grypie czy programów konkretnie dla organizacji pozarządowych, które mają działać przede wszystkim zapobiegawczo. Bardzo się cieszę, że opieka zdrowotna w Rzeszowie ma się coraz lepiej mieszkańcy mają więcej możliwości wczesnego wykrywania chorób. Co za tym idzie, więcej rzeszowian może liczyć na pełne wyzdrowienie – podsumowuje prezydent Fijołek. (w)

Rzeszowskie Centrum Komunikacyjne już otwarte!



Realizacja miejskiego komponentu Rzeszowskiego Centrum Komunikacyjnego była jedną z największych, jakie zostały zrealizowane w stolicy Podkarpacia w ciągu ostatnich lat i zgodną z ideą zrównoważonej mobilności miejskiej. 1 marca inwestycja została udostępniona mieszkańcom.

– To zadanie jest ważne, uporządkowało przestrzeń w rzeszowskim śródmieściu, w rejonie głównego dworca kolejowego, czyniąc ją przyjaźniejszą dla mieszkańców a także dla tych, którzy nasze miasto odwiedzają. Tutaj, praktycznie w jednym miejscu, łączą się transport autobusy, kolejowy, rowerowy i samochodowy, dając mieszkańcom alternatywę wyboru środka transportu. Powstała także przestrzeń przyjazna pieszym. Ważną częścią tej inwestycji była przebudowa układu komunikacyjnego i wyposażenie go w nowe elementy takie jak np. drogi rowerowe – mówił Konrad Fijołek, prezydent Rzeszowa podczas uroczystego zakończenia projektu budowy RCK.

– Realizacja RCK, dzięki zastosowaniu takich rozwiązań jak m.in. odnawialne źródła

energii, fotowoltaika, stacje ładowania autobusów elektrycznych, zwiększona ilość zieleni wpisuje się w założenia misji #NetZeroCities, w którym Rzeszów jako jedno z pięciu polskich miast uczestniczy – podkreślał prezydent.

– Z funduszami europejskimi jest tak, że stosunkowo łatwo jest je pozyskać jeśli ma się pomysł jak je zainwestować w ludzi. Rzeszów ten pomysł ma, czego dowodem jest dzisiejsza inwestycja, której gratuluję panu prezydentowi. To jest doskonały przykład na to, jak te często astronomicznie brzmiące kwoty, które Polska dostaje od Unii Europejskiej można mądrze inwestować w polepszenie codziennej jakości życia mieszkańców. W ramach funduszy europejskich mamy zarezerwowaną specjalną pulę pieniędzy dla Polski Wschod-

niej, czyli dla pięciu województw, które najmocniej odczuwają skutki trwających kryzysów. W ramach tej puli są środki dla przedsiębiorców, są pieniądze na rozwój infrastruktury – transportu, mobilności. Tylko z puli infrastrukturalnej Rzeszów w ostatnich latach wykorzystał aż 500 mln zł. To jest 2,5 tys. zł na jednego mieszkańca. Cieszę się, że te pieniądze są tutaj tak sprawnie wykorzystywane – mówił Jan Szyszko, sekretarz stanu w Ministerstwie Funduszy i Polityki Regionalnej.

Budowa RCK była realizowana w formule „zaprojektuj i wybuduj”, co oznacza, że wybrana w przetargu firma, w tym konkretnym przypadku Budimex S.A., w pierwszej kolejności musiała opracować dokumentację projektową tego dużego przedsięwzięcia a na-

stępnie je zrealizować. Roboty w terenie rozpoczęły się wiosną 2022 roku. Teren przed kolejowym Dworcem Głównym w Rzeszowie i działki z nim sąsiadujące stały się wielkim placem budowy.

Efektom tych prac jest podziemny parking, na którym może zaparkować równocześnie ponad 100 samochodów. Są tam m.in. miejsca dla taksówek, miejsca krótkiego postoju Kiss&Ride oraz miejsca postoju długoterminowego a także miejsca postojowe dla osób niepełnosprawnych. Z części podziemnej na poziom „zero” będzie można dostać się windą lub schodami.

Na poziomie „zero” powstała przyjazna przestrzeń z ławkami, fontanną, terenami zielonymi. Wybudowano tam także wielostanowiskowe zadane stojaki rowerowe. W pobliżu zamontowane zostały nowoczesne wiaty przystankowe wyposażone w tablice informacyjne, monitoring i biletomaty.

Przy placu zamontowane zostały także pantografy, czyli urządzenia, które ładują rzeszowskie autobusy elektryczne obsługujące najpopularniejszą w mieście linię „koło”. Innym z elementów RCK, za realizację którego odpowiadało miasto, była przebudowa pętli autobusowej przy ul. Bardowskiego, która będzie pełnić funkcję niewielkiego dworca autobusowego komunikacji lokalnej.

W ramach części drogowej wykonana została przebudowa jezdni ulicy Grotgiera i placu Kilińskiego na odcinku ok. 340 m, przebudowa jezdni ulicy Asnyka na odcinku ok. 60 m, jezdni ulicy Bardowskiego na odcinku ok. 170 m wraz z przebudową ulicy Batorego na odcinku ok. 50 m. Dodatkowo zostało wybudowane rondo na skrzyżowaniu ul. Asnyka i Grotgiera wraz z budową ścieżki rowerowej. Przebudowane i wybudowane zostały chodniki i oświetlenie.

Wartość projektu Rzeszowskie Centrum Komunikacyjne to 65 955 482,18 zł. Wydatki kwalifikowane: 53 721 405,78 zł. Dofinansowanie z Unii Europejskiej wyniosło 85 proc. kosztów kwalifikowanych. (Z)

Nowa atrakcja na osiedlu Baranówka

W rejonie ulic Starzyńskiego, Brydaka i Osmeckiego powstanie tor z przeszkodami. Będzie to świetne uzupełnienie terenów rekreacyjnych na os. Baranówka.

Fun Park będzie zespołem trzech torów do jazdy wyczynowej rowerami, rolnkami, hulajnogami, deskorolkami. Będą one miały zróżnicowany stopień trudności, tak by mogli z nich korzystać zarówno najmłodsi, jak i ci już bardziej zaawansowani w jeździe rzeszowianie. Fun Park na osiedlu Baranówka jest zadaniem, które zostało wybrane do realizacji przez mieszkańców podczas ostatniej edycji Rzeszowskiego Budżetu Obywatelskiego. Zadanie zostanie wykonane w ciągu sześciu miesięcy od daty podpisania umowy z wykonawcą. Wybór wykonawcy planowany jest na marzec.

Nowy tor będzie stanowił świetne uzupełnienie atrakcji na terenach rekreacyjnych w rejonie ulic Starzyńskiego, Brydaka i Osmeckiego. Jesienią 2021 roku zakończyła się tam budowa pumptacka. Rok później powstał, zaprojektowany przez Zarząd Zieleni Miejskiej w Rzeszowie, ogród kieszonkowy z alejkami, hamakami, leżakami i przede wszystkim z mnóstwem roślin. W sumie posadzono ich tam blisko dwa tysiące. Kolejną, niedawną, inwestycją była rozbudowa placu zabaw, znajdującego się w rejonie górki saneczkowej na skwerze, który w zeszłym roku został nazwany imieniem wybitnego rzeszowskiego pilota Krzysztofa Wyskiela. Zamontowane zostały tu m.in. duże, wielofunkcyjne urządzenia zabawowe, tyrolka oraz fabryka piasku - jedyny taki element zabawowy w Rzeszowie.

(S)



Kolejna inwestycja drogowa na osiedlu Matysówka

Prace obejmą przebudowę odcinka ulicy Matysowskiej, od skrzyżowania z ul. Pienińską do granicy Rzeszowa i gminy Chmielnik. Przetarg, w którym zostanie wybrany wykonawca inwestycji został już ogłoszony.

Zadaniem firmy będzie przebudowa odcinka drogi o długości ok. 300 metrów. Prace obejmą przede wszystkim budowę chodnika o szerokości dwóch metrów i poszerzenie jezdni do sześciu metrów. Ponadto wybudowane będzie oświetlenie uliczne, doświetlenie przejścia dla pieszych oraz przebudowane zjazdy. Dodatkowo wybudowana zostanie kanalizacja deszczowa oraz przebudowane urządzenia infrastruktury technicznej kolidujące z inwestycją. Przetarg zostanie rozstrzygnięty w marcu. Wybrana w nim firma będzie miała sześć miesięcy na wykonanie prac.

Inwestycja na osiedlu Matysówka będzie kontynuacją zadania, które zostało zrealizowane i oddane do użytku na początku grudnia 2022 roku. Wtedy zakończyła się przebudowa odcinka ul. Matysowskiej o długości 2,35 km – od skrzyżowania z ul. Wichrową do ul. Pienińskiej. Wykonano jej poszerzenie do sześciu metrów, powstał chodnik, który w miejscach o dużym nachyleniu został wyposażony w balustrady. Na długości ponad 280 metrów wykonano konstrukcje oporowe zabezpieczające skarpy. Częścią tej inwestycji była także budowa energooszczędnego oświetlenia - zamontowano 73 słupy oświetleniowe z oprawami typu LED. Wybudowana została także kanalizacja deszczowa, przebudowano gazoociąg i wodociąg. Koszt tego zadania wyniósł prawie 11 mln zł.

(Z)



Pierwszy Rzeszowski Panel Klimatyczny



Fot. Grzegorz Bukala

60 losowo wybranych mieszkanki i mieszkańców Rzeszowa, stanowiących "miasto w pigułce", wspólnie zastanawiało się nad odpowiedzią na pytanie: "Jak Rzeszów może osiągnąć neutralność klimatyczną do 2030 roku?". W czasie Pierwszego Rzeszowskiego Panelu Klimatycznego udało im się wypracować aż 51 rekomendacji, które będą w mieście realizowane.

– Kiedy w 2021 roku ubiegałem się o fotel prezydenta Rzeszowa, zobowiązałem się do kierowania miastem wspólnie z mieszkańcami. Do jak najszerzej partycypacji mieszkańców w zarządzaniu miastem. Zobowiązałem się również do przeprowadzenia w Rzeszowie zielonego panelu obywatelskiego – przypomniał Konrad Fijołek, prezydent Rzeszowa podczas konferencji podsumowującej Pierwszy Rzeszowski Panel Klimatyczny. – Chciałem, by mieszkańcy i mieszkanki mogli w sposób wiążący wypowiedzieć się w sprawach ważnych dla całej naszej wspólnoty. Teraz, gdy Panel dobiegł końca, jestem szczęśliwy i dumny, że obywatele i obywatelki naszego miasta przyjęli moje zaproszenie i wzięli aktywny udział w kształtowaniu polityki klimatycznej.

– Wspaniali paneliści, pod kierunkiem wspaniałych prowadzących z Fundacji: Pole Dialogu i Stocznia, budując bazę rekomendacji w zakresie polityki energetycznej i transportowej dokonali rzeczy bez precedensu w historii miasta Rzeszowa – podkreślił prezydent. Zadeklarował, że pakiet rekomendacji będzie realizowany w najbliższym czasie: - Znajdzie to swoje odzwierciedlenie w naszych działaniach, zmianach organizacyjnych, ale przede wszystkim w budżecie i w konkretnych inwestycjach czy przedsięwzięciach, które będziemy finansować.

Wśród ustalonych kierunków działań, jeśli chodzi o efektywność energetyczną znalazły się m.in. pozyskiwanie funduszy na inwe-

stowanie w efektywność energetyczną, strategiczne działania na rzecz przejścia miasta na zieloną energię, poszukiwanie innowacji w obszarze efektywności energetycznej i odnawialnych źródeł energii, regulacje na rzecz budownictwa nisko- i zeroemisyjnego.

Jeśli chodzi o rekomendacje w zrównoważonym transporcie wskazano m.in. konieczność rozbudowy infrastruktury rowerowej, zachętę do korzystania z transportu publicznego, zmianę w ofercie biletów komunikacji miejskiej (w tym zintegrowanej), budowa parkingów Park & Ride.

Gościem podsumowania Pierwszego Rzeszowskiego Panelu Klimatycznego była minister do spraw społeczeństwa obywatelskiego i przewodnicząca Komitetu do spraw Pożytku Publicznego Agnieszka Buczyńska.

– Panel obywatelski, co do swojej metodologii, metody doboru mieszkanki i mieszkańców, metody samej formuły panelu powoduje, że wypracowywane rozwiązania mają charakter reprezentatywny dla wszystkich obywateli i obywatelek miasta. Podjęliście się opracowania rekomendacji dla niezwykle ważnego tematu, dochodzenia do neutralności energetycznej opartej o dwa komponenty energetyki i transportu – mówiła Agnieszka Buczyńska. Zauważyła, że rzeszowscy paneliści i paneliści wykazali się olbrzymią wiedzą.

Jest bardzo istotne, że Rzeszów zakwalifikował się do udziału w prestiżowej unijnej misji NetZeroCities 100 neutralnych dla klimatu i inteligentnych miast do 2030 roku. Osiągnięcie neutralności klimatycznej w tak krótkim czasie to ambitny cel. Dla Rzeszowa oznacza to poszukiwanie narzędzi i rozwiązań, które pomogą znacznie zmniejszyć emisję dwutlenku węgla w skali całego miasta. Dlatego tak ważne było, aby do rozmowy o planach redukcji jego emisji zaprosić na partnerskich warunkach samych rzeszowian i rzeszowianki. Po to właśnie był organizowany panel obywatelski na temat klimatu. (z)

Rzeszów zabezpiecza się przed cyberatakami

W Rzeszowie powstało Centrum Operacji Bezpieczeństwa (Security Operations Center – SOC) w którym pracuje zespół ds. bezpieczeństwa informacji stale monitorujący stan bezpieczeństwa. Jego zadaniem jest zapobieganie incydentom związanym z bezpieczeństwem cybernetycznym, wykrywanie ich, analizowanie i reakcja.

Rzeszowskie Centrum Operacji Bezpieczeństwa swym zasięgiem obejmuje Miejską Sieć Teleinformatyczną, z której poza Urzędem Miasta korzystają m.in. Zarząd Transportu Miejskiego, Miejski Zarząd Dróg oraz Miejska Administracja Targowisk i Parkingów. Jest to pierwsza w Polsce tego typu scentralizowana jednostka świadcząca usługi monitorowania, reagowania i zapobiegania cyberincydentom na rzecz podlegających miastu podmiotów.

Komórka działa przez 24 godziny na dobę, 7 dni w tygodniu. Umożliwia całodobowe monitorowanie sieci i szybką reakcję na potencjalne zagrożenia we wszystkich chronionych podmiotach.

Pierwszy polski SOC w administracji samorządowej

Usługi z zakresu SOC często są świadczone przez zewnętrzne firmy technologiczne. Jednak w przypadku administracji publicznej nie zawsze jest to optymalne rozwiązanie. Biorąc pod uwagę sytuację geopolityczną i wyjątkowe położenie Rzeszowa blisko granicy z Ukrainą, władze miasta zdecydowały się stworzyć własne Centrum Operacji Cyberbezpieczeństwa. To pozwoli zachować kontrolę nad wszystkimi najważniejszymi procesami i zdecydowanie szybciej reagować na zagrożenia.

– Rzeszów w ciągu ostatnich dwóch lat bardzo się zmienił. Poprzez wojnę za naszą

wschodnią granicą, stał się miastem w centrum wydarzeń politycznych, miastem strategicznym dla Europy i świata. Przyjeżdżają tu politycy i dyplomaci z całego świata, media, stacjonują żołnierze. Za tymi zmianami i wzrostem znaczenia idzie również ryzyko cyberzagrożeń. Dzięki tej kompleksowo działającej technologii systemy miejskie będą bezpieczniejsze – powiedział Konrad Fijołek Prezydent Miasta Rzeszowa.

Wdrożeniem systemu zajęła się specjalizująca się w usługach związanych z cyberbezpieczeństwem firma ComCERT, należąca do Grupy Asseco.

– Rzeszowski SOC to pierwsze tego typu centrum w Polsce, stworzone na potrzeby kilku podmiotów funkcjonujących w ramach struktury miasta. Ogromną wartością tego projektu jest współdzielona technologia, która umożliwi obsługę wszystkich podmiotów przez jeden zespół. Wdrożony przez nas system pozwala na monitorowanie ok. 1200 stacji roboczych oraz ponad 320 serwerów wirtualnych znajdujących się w kilku lokalizacjach – tłumaczy Krzysztof Dyki, Prezes ComCERT z Grupy Asseco. – Dzięki centralizacji, decyzje dotyczące bezpieczeństwa są podejmowane szybko i efektywnie. Poszczególne zespoły mogą pracować razem, w jednym miejscu, co sprzyja lepszej komunikacji i wymianie informacji.

W ramach projektu zaplanowano również cykl szkoleń dla pracowników, dotyczących bezpiecznych zachowań w sieci, a także identyfikowania i zgłaszania cyberincydentów.

Koszt Centrum Operacji Bezpieczeństwa to prawie 10 mln zł, z czego prawie 7 mln zł to dofinansowanie ze środków Unii Europejskiej z Europejskiego Funduszu Rozwoju Regionalnego, w ramach Programu Operacyjnego Polska Wschodnia na lata 2014-2020. (w)



Fot. Grzegorz Bukala

Jak ograniczyć zużycie energii? Badania na osiedlu 1000-lecia

Realizowane są działania, które mają podnieść efektywność energetyczną budynków na osiedlu 1000-lecia. To tam przeprowadzono laserowe skanowanie 3D zabudowań i ich otoczenia. Teraz mieszkańcy otrzymają ankiety, w których będą mogli wskazać rozwiązania prowadzące do ograniczania zużycia energii i poprawienia komfortu życia.

Działania te są podejmowane w ramach pilotażowego projektu "NEEST – NetZero Emission and Environmentally Sustainable Territories". Jest on realizowany, w ramach europejskiej Misji 100 Neutralnych Klimatycznie i Inteligentnych Miast do 2030 roku. Z Polski w projekcie uczestniczy tylko 5 miast. Oprócz Rzeszowa są to: Warszawa, Kraków, Wrocław i Łódź. Partnerem technologicznym jest Narodowe Centrum Badań i Rozwoju.



Fot. Grzegorz Bukala

W każdym z miast wytypowano reprezentatywny obszar do analiz, w którym znalazły się m.in. budynki jednorodzinne, budynki wielorodzinne i budynki użyteczności publicznej.

Kwartal wybrany w Rzeszowie znajduje się na osiedlu 1000-lecia.

Tereny zabudowane, a w szczególności tereny o różnego typu zabudowie mieszkaniowej, są jednym z głównych wyzwań w miastach dążących do neutralności klimatycznej. Ich kompleksowa modernizacja, w tym poprawa efektywności energetycznej budynków i bezpieczeństwa mieszkańców w zakresie dostaw energii, polepszanie komfortu życia, wymagają systemowych rozwiązań dotyczących zarówno emisyjności budynków, jak i rewitalizacji środowiska przyrodniczego w ich otoczeniu. Wszystko po to, by odpowiadać na potrzeby mieszkańców oraz miasta w sposób zrównoważony i wzmacniać jego odporność na skutki zmian klimatu.

NEEST pozwala wypracować uniwersalne modele działania, które pokażą, jak przeprowadzić kompleksową i akceptowalną lokalnie

modernizację budynków i dzielnic tak, żeby poprawić ich efektywność energetyczną oraz zredukować emisję gazów cieplarnianych wytwarzanych przy zużyciu energii elektrycznej oraz ciepłej. Finalnie projekt ma na celu osiągnięcie unijnego celu „fit for 55”, czyli redukcji emisji gazów cieplarnianych o co najmniej 55% do 2030 roku w porównaniu do poziomu z roku 1990.

Projekt jest w pełni finansowany przez Unię Europejską. Jego budżet dla polskich miast wynosi 1,5 mln euro. Efektem NEEST będzie także przygotowanie Poradnika dla miast (Guidebook). Zostaną w nim przedstawione ścieżki gotowych rozwiązań w zakresie: modernizacji budynków oraz poprawy jakości otoczenia. Będzie on szeroko dystrybuowany, aby inne europejskie miasta mogły go wykorzystać w procesie zmniejszania emisyjności budynków. (m)

Urodziny Muzeum Dobranocek Z GĄSKĄ JUBILATKĄ

W tym roku mija piętnaście lat od czasu oficjalnego rozpoczęcia działalności Muzeum Dobranocek w Rzeszowie, które otworzyło swoje podwoje dla zwiedzających 22 marca 2009 roku.

Ponieważ wystawa to najlepszy sposób na upamiętnienie tak doniosłej okazji, muzeum przygotowało ekspozycję czasową „Przygody Gąski Balbinki”, przypominającą bohaterkę jednej z najstarszych polskich animacji dla dzieci, która w 2024 roku obchodzi jubileusz 65-lecia pojawienia się na szklanym ekranie.

Narodziła się ona na łamach popularnego czasopisma dla dzieci „Świerszczyk” w 1957 r. W 1961 r. komiksowe historyjki publikowane w magazynie, ukazały się w formie książeczki zatytułowanej „Różne przygody Gąski Balbinki”, a trzy lata później wydano kolejną: „Idzie Gąska Balbinka”. Autorką postaci była znana pisarka i ilustratorka Anna Hoffmanowa.

Gąska jest bardzo miłą i roztropną przedstawicielką gatunku, która często wpada w kłopoty. Jej przyjaciel – sepleniący Kurczak Ptyś, pomagając Balbince, sam wpada w jeszcze większe. W 1973 r. na rynek wydawniczy trafiła trzecia książeczka z przygodami reżolutnej Gąski: „Cześć, Balbina” autorstwa Anny Hoffmannowej i Marii Terlikowskiej.

W 1959 r. w Studiu Filmów Rysunkowych w Bielsku Białej wyprodukowano film w re-

żyserii Lechosława Marszałka na podstawie scenariusza Anny Hoffmanowej „Różne przygody Gąski Balbinki”, w którym główna bohaterka gra na rogu. Wtórują jej dwie kozy, które kłócą się i bodą. W czasie pojedynku jedna z nich traci róg. Z opresji ratuje ją Gąska oddając jej swój instrument i przyczepiając go na miejsce utraconego. Autorem muzyki był Jerzy Abratowski a zdjęcia zrealizował Mieczysław Poznański. W roku 1963 w SFR powstała kolejna część „Upalny dzień Gąski Balbinki” zrealizowana na podstawie scenariusza napisanego przez reżysera filmu Lechosława Marszałka wspólnie z Anną Hoffmanową. Autorem zdjęć był Mieczysław Poznański, a muzyki Adam Markiewicz. Tytułowa bohaterka wraz z mamą i wujkiem spędza letni dzień nad wodą.

Filmy o gąsce Balbince nagrywane były na taśmie barwnej. Gdyby nie fakt, że ówczesne telewizory były czarno-białe, mogłyby być oglądane przez widzów w wersji kolorowej.

W 1964 r. w Telewizji Polskiej pojawił się emitowany dwa razy w tygodniu przez sześć lat serial „Przygody Gąski Balbinki”. Dobranocka bardzo się różniła od współczesnych wieczorynek. Na ekranie telewizora kolejno pojawiały się plansze z narysowanymi przygodami bohaterów, którym towarzyszyły rozmowy postaci wygłaszane przez narratorkę. Autorką ilustracji była Anna Hoffmanowa, dialogi napisała Maria Terlikowska, zaś głos



Zestaw Kosmetyków z serii Gąska Balbinka

bohaterom użyczyła aktorka Danuta Mancewicz. Każdy odcinek trwał ok. 6,5 minuty.

Na wystawie w Muzeum Dobranocek w Rzeszowie można będzie oglądać oryginalne plansze z serialu telewizyjnego „Przygody Gąski Balbinki” z części: „Dziurawy wynalazek”, „Balbinka w teatrze”, „Czysty piesek”, „Uważaj”, maszynopisy ze scenariuszami, folie animacyjne z „Różnych przygód Gąski Balbinki”, listy dzieci do Gąski Balbinki, a także przedmioty codziennego użytku: wydawnictwa, płyty winylowe, plastikowe i ce-

ramiczne figurki, przypinki, bombki choinkowe, mydélka toaletowe z podobiznami Balbinki i Ptysia, a nawet film na taśmie 16 mm z 1969 r. Ekspozycje pochodzą z prywatnego archiwum Wojciecha Dreberta – syna Danuty Mancewicz, zbiorów własnych muzeum oraz Fundacji Muzeum Komiksu w Krakowie.

W roku jubileuszowym pojawią się nowości w zbiorach, kolejne, interesujące wystawy i wydarzenia, a na urodzinowym przyjęciu, planowanym 25 marca odbędą się: koncert muzyki filmowej, odsłonięcie rzeźby Gąski Balbinki z pokazem dobranocek z jej przygodami, rozstrzygnięcie plebiscytu na ulubionego bajkowego bohatera, otwarcie ekspozycji czasowej i wystawy plakatów oraz inne atrakcje dla zwiedzających. (Z)

Fot. zbiory Muzeum Dobranocek w Rzeszowie

Rzeszów najbardziej zielonym miastem w Polsce



fot. Grzegorz Bukala

Rzeszów pod względem powierzchni ogólnej zieleni w przeliczeniu na jednego mieszkańca wyraźnie wyprzedza pozostałe miasta wojewódzkie. Zajmuje również 1. miejsce pod względem udziału terenów zieleni w ogólnej powierzchni miasta.

Dane dotyczące terenów zieleni w Rzeszowie podał w swoim komunikacie Urząd Statystyczny w Rzeszowie. W 2022 roku w Rzeszowie parki, zieleńce i tereny zieleni osiedlowej zajmowały powierzchnię 1,7 tys. hektarów, a lasy gminne 9 hektarów. Parki spacerowo-wypoczynkowe liczyły ogółem 83,5 hektara, zieleńce 1,3 tys. hektarów, a tereny zieleni osiedlowej 259,9 hektara.

– „Na jednego mieszkańca Rzeszowa w 2022 roku przypadało 84,6 metra kwadratowego terenów zieleni. Rzeszów pod tym względem znalazł się na 1. miejscu wśród

miast wojewódzkich i to z bardzo dużą przewagą. W drugim w kolejności, Gorzowie Wielkopolskim, na jednego mieszkańca przypadały 34,0 metry kwadratowe terenów zieleni” – piszą autorzy opracowania. Rzeszów zajął również 1. miejsce wśród miast wojewódzkich pod względem udziału powierzchni terenów zieleni w ogólnej powierzchni miasta (12,9 proc.).

– Inwestycje w zieleni oraz ochronę tej istniejącej zapowiadałem przy okazji poprzednich wyborów. I w trakcie tej kadencji te zapowiedzi zostały wprowadzone w życie. Każdego roku samo miasto sadi ponad tysiąc drzew. Oczywiście drzew i innych roślin przybywa więcej ponieważ w zazielenianiu miasta aktywnie uczestniczą także firmy i osoby prywatne. Radykalnie ograniczyliśmy wycinkę drzew przy okazji inwestycji. Tworzymy parki i zieleńce – mówi Konrad Fijołek, prezydent Rzeszowa. (A)



Rozbudowa Zespołu Szkół Elektronicznych

Fot. Grzegorz Bukala

Dzięki tej inwestycji uczniowie „Elektronika” będą mogli korzystać m.in. z nowych pracowni technicznych oraz językowych.

W Rzeszowie obecnie trwają dwie duże inwestycje związane z rozbudową szkół. Pierwsza z nich to budowa nowej hali sportowej I Liceum Ogólnokształcącego. Druga to rozbudowa Szkoły Podstawowej nr 13 i przedszkola na osiedlu Staromieście. Tam powstaje nowy budynek, w którym znajdą się m.in. hala sportowa, sale dla przedszkolaków, szatnia, jadalnia, świetlica. Oba te zadania zostaną zakończone w tym roku. Ich łączna wartość to ponad 28,5 mln zł.

Wcześniej – pod koniec ubiegłego roku zakończyła się inna duża inwestycja związana z oświatą – budowa hali sportowej Zespołu Szkół nr 1 przy ul. Towarnickiego. W obiekcie znajdują się pełnowymiarowe boiska do piłki ręcznej, siatkówki oraz koszykówki a także sale lekcyjne, szatnie, siłownia. To zadanie kosztowało 16,5 mln zł.

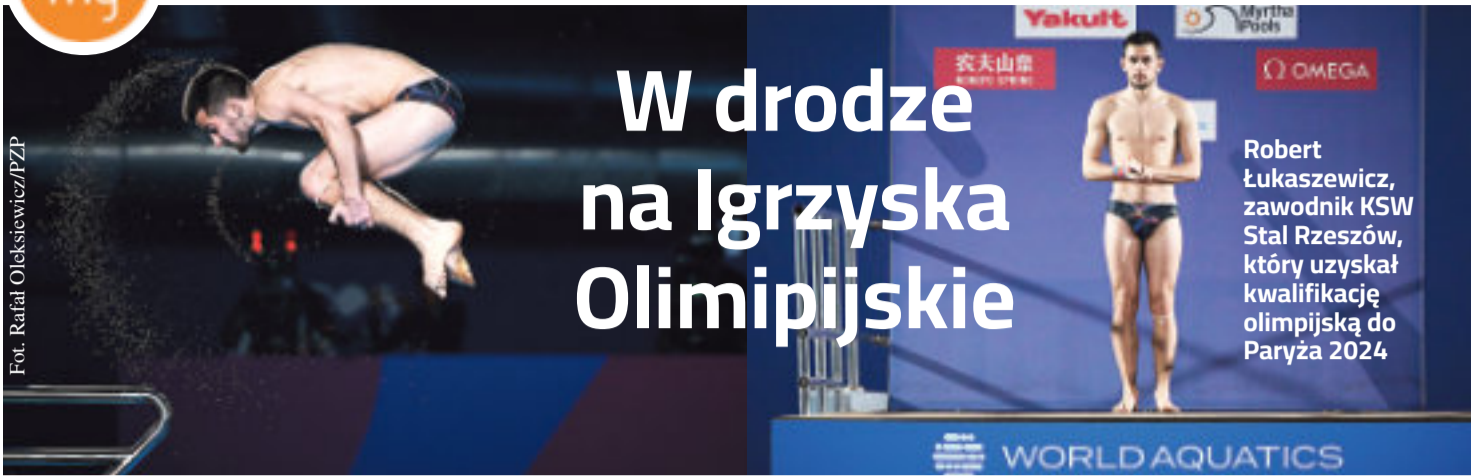
„Elektronik” do rozbudowy

Przygotowana jest już kolejna inwestycja związana z edukacją – rozbudowa Zespołu

Szkół Elektronicznych przy ul. Hetmańskiej. Przetarg, w którym wybrany zostanie wykonawca prac, został już ogłoszony. W pierwszej kolejności przeprowadzona zostanie rozbiorka istniejących warsztatów przylegających do szkolnego budynku i rozbiorka żelbetowego ogrodzenia, znajdującego się po stronie południowej działki. Kolejnym etapem będzie rozbudowa i przebudowa budynku szkoły. W jego nowej części będzie miejsce m.in. dla sześciu pracowni technicznych, dwóch pracowni językowych i trzech pracowni do nauki przedmiotów ogólnokształcących.

Inwestycja obejmie także przebudowę infrastruktury technicznej, budowę przyłącza kanalizacji sanitarnej, kanalizacji deszczowej, energii elektrycznej i zagospodarowanie terenu. Ponadto powstanie nowa część ogrodzenia, zamontowana zostanie także instalacja fotowoltaiczna o mocy minimum 39,6kW. Prace obejmą także termomodernizację budynku, wymianę części stolarki, malowanie obiektu oraz remont wejścia głównego.

Wybór wykonawcy nastąpi prawdopodobnie na przełomie zimy i wiosny tego roku. Inwestycja ma być zrealizowana w ciągu 16 miesięcy od daty podpisania umowy z wykonawcą. (K)



W drodze na Igrzyska Olimpijskie

Na tegorocznych, letnich Igrzyskach Olimpijskich w Paryżu, które odbywać się będą na przełomie lipca i sierpnia, nie zabraknie sportowców z Rzeszowa.

W ostatnich latach, olimpijką z Rzeszowa, była specjalizująca się w biegu na 800 m reprezentantka CWKS Resovii, Anna Wielgosz, która wystąpiła na Letnich Igrzyskach Olimpijskich w Tokio. Wcześniej dwukrotnie - na Igrzyskach w 2016 w Rio de Janeiro oraz w 2012 w Londynie startowała jej koleżanka klubowa Matylda Kowal w biegu na 3 km z przeszkodami, a zimowe Igrzyska w Vancouver w Kanadzie w 2010 roku zaliczył też rzeszowianin Maciej Jodko startujący w snowcrossie.

Start w tegorocznej imprezie zapewnił sobie już Robert Łukaszewicz – zawodnik Klubu Sportów Wodnych Stal Rzeszów. Podczas niedawnych Mistrzostw Świata w Doha (Emiraty Arabskie) w konkurencji skoków do wody z wieży 10-metrowej awansował do finału, co dało mu automatyczną kwalifikację do Igrzysk w Paryżu. Tym samym nawiązał do osiągnięcia jednego ze swoich trenerów Grzegorza Kozdrańskiego, który reprezentował Polskę na Olimpiadzie w Barcelonie w 1992 roku. W grze o Igrzyska pozostaje jeszcze także Aleksandra Błażowska, która o swojej ewentualnej kwalifikacji dowie się w czerwcu.

Szansę na wyjazd do Paryża, mają kolejni lekkoatleci CWKS Resovii. Oprócz Anny

Wielgosz także Oliwier Wdowik, Albert Komański oraz Wiktoria Miąso. Pierwsza dwójka z wymienionych zdobyła podczas niedawnych Halowych Mistrzostw Polski w Toruniu złote medale, a pozostali srebrne. Brązowy medal w skoku wzwyż wywalczyła Alicja Wysocka. CWKS Resovia zajęła trzecie miejsce w klasyfikacji medalowej Mistrzostw Polski.

W paryskich Igrzyskach wraz z kadrą kobiet weźmie udział także tenisistka stołowa Zuzanna Wielgosz, która pomimo, że ma dopiero 18 lat, przebojem wdarła się do ścisłej krajowej czołówki wśród senierek. Podczas odbywających się w lutym br. w Korei Południowej Drużynowych Mistrzostw Świata seniorów, była mocnym punktem reprezentacji Polski,

która ostatecznie dotarła do 1/8 finału. Tylko w zeszłym roku zdobyła pięć medali Mistrzostw Europy i Mistrzostw Świata w kategorii juniorów i młodzieżowców. Urodzona w 2005 roku Zuzanna od 2018 roku jest zawodniczką I-ligowego Klubu Uczelnianego AZS Politechniki Rzeszowskiej, gdzie trafiła pod skrzydła trenera Karola Paśko.

- Zuzia jest niezwykle ambitną, odporną psychicznie i świadomą swoich mocnych stron zawodniczką – mówi o swojej podopiecznej trener Karol Paśko. – Jeśli poprzez swój ogromny talent jeszcze większą pracowitością to wielka kariera stoi przed nią otworem. Dość powiedzieć, że awansowała już do pierwszej dwusetki w rankingu światowym i ma wszelkie dane aby wspinać się w nim jeszcze wyżej.

Kolejnym rzeszowianinem walczącym o kwalifikację jest zapaśnik stylu wolnego Stali Rzeszów Kamil Kościółek walczący w kategorii 125 kg i rywalizujący ostro na krajowym podwórku ze swoim odwiecznym rywalem Robertem Baranem z Krotoszyna. Podczas Międzynarodowych Mistrzostw Polski w zapasach, które odbyły się w pierwszy weekend marca br. rzeszowianin wywalczył wprawdzie, wspólnie ze swoim bratem Tomaszem brązowy medal, ale złoto przypadło jego głównemu konkurentowi i na razie on jest bliższy wyjazdu do Paryża. Jednak Kamil definitywnie tej szansy nie stracił. Wszystko rozstrzygnie się na przełomie wiosny i lata.

(ts)

Rzeszów w ostatnich latach stał się wybijającym ośrodkiem biegowym w Polsce. Organizowane tu imprezy, jak Maraton i Półmaraton czy Bieg Niepodległości cieszą się renomą nie tylko w kraju, ale także za granicą. Rzeszowskie biegi kończyli światowej klasy lekkoatleci jak Sebastian Chmara, Sofia Enannoui czy rzeszowskie olimpijki Matylda Kowal i Anna Wielgosz. Ich organizacją zajmują się od samego początku trenerzy lekkiej atletyki, Mirosław Wierzbicki i Piotr Kowal, kierujący Stowarzyszeniem "Rzeszów Biega".

Moglibyście przybliżyć historię i genezę powstania „Rzeszów Biega”?

Mirosław Wierzbicki: Pierwszym krokiem był Bieg Niepodległości w 2013 roku, którego inicjatorami byli wiceprezydent Stanisław Sienko i sekretarz miasta Marcin Stopa. Choć geneza biegu sięga wcześniejszych lat.

Piotr Kowal: Zaczęłem szukać sposobów na stworzenie dużych wydarzeń w naszym mieście. Tak powstały Biegi Niepodległości, półmaraton i maraton Rzeszowski. Plan na „Rzeszów Biega” został oficjalnie zainicjowany w 2014 roku.

Mirosław Wierzbicki: W 2022 roku odbył się już 10. bieg Niepodległości, który był 44. biegiem, który zorganizowaliśmy. Dodatkowo organizowaliśmy biegi nocne, które mam nadzieję, że kiedyś powrócą. Współpracujemy już od 10 lat z Bankiem PKO, który jest głównym sponsorem strategicznym, co pozwoliło osiągnąć tak duży sukces. Dzięki tej współpracy zawsze jest organizowana też akcja charytatywna „Biegnę dla...”. Udało nam się zbierać już kilkaset tysięcy złotych.

Czy istnieje jakiś szczególny powód, dla którego biegacze wybierają właśnie Rzeszów?

Piotr Kowal: Przyjeżdżają tu czołowi zawodnicy polscy, ale także z zagranicy: z Kenii, Ukrainy czy ze Słowacji. Zawody są prestiżowe, ale i wiążą się z atrakcyjnymi nagrodami Tworzymy osobne kategorie: najlepszy Polak, najlepsza Polka, najlepsza rzeszowianka i najlepszy rzeszowianin.

Mirosław Wierzbicki: Zwłaszcza Bieg Niepodległości przyciąga bardzo mocną stawkę. W zeszłym roku, w całym cyklu naszych biegów, mieliśmy zawodników z 21 różnych krajów.



Piotr Kowal: Wszystkie nasze trasy są atestowane, zawodnicy chwalą sobie organizację, podoba im Rzeszów. Także opłata za pakiet na Półmaraton Rzeszowski jest niższa ze wszystkich podobnych imprez w kraju.

Mirosław Wierzbicki: W zeszłym roku, oraz w 2018 z okazji stulecia odzyskania przez Polskę niepodległości, padł rekord frekwencji (ponad 2000 biegaczy). Coraz więcej firm angażuje się w zawody biegowe poprzez sponsorowanie startów swoich pracowników oraz uczestnictwo w sztafetach.

Bierzcie pod uwagę również udział dzieci i młodzieży w waszych wydarzeniach....

Piotr Kowal: Tak, chcemy aby również dzieci i młodzież aktywnie brały udział w naszych wydarzeniach. Biegi są doskonałą okazją

do integracji i budowania relacji z rówieśnikami, co sprzyja rozwojowi umiejętności społecznych.

W organizację imprez zaangażowanych jest wiele osób?

Piotr Kowal: W dniu wydarzenia mamy ponad 30 osób, które przygotowują i zabezpieczają trasę. Do tego dochodzi kilkanaście lub kilkadziesiąt wolontariuszy w biurze zawodów.

Mirosław Wierzbicki: Oprócz osób z różnych wydziałów Urzędu Miasta Rzeszowa, w organizacji półmaratonu uczestniczy około 15 osób ze straży miejskiej, 30 policjantów oraz 50 strażaków. Na trasie mamy także około 20 medyków, którzy są na quadach, rowerach i hulajnogach, oraz oczywiście karetki. Punk-

ty odżywcze obsługiwane są przez około 30 wolontariuszy, głównie uczniów rzeszowskich szkół. Chciałbym również wyrazić ogromne podziękowania dla Zespołu Szkół Sportowych, Szkoły Podstawowej nr 3, Szkoły Podstawowej nr 13 oraz szkół z Głogowa, które od lat pomagają nam w organizacji. W sumie, liczba wolontariuszy może sięgać nawet 150 osób.

Bieganie stało się niezwykle popularne na przestrzeni lat. To widać?

Mirosław Wierzbicki: Z biegiem lat zaobserwowaliśmy znaczną zmianę w kulturze i podejściu ludzi do biegania oraz organizacji wydarzeń biegowych. Na początku mieliśmy wiele trudności związanych z akceptacją takich wydarzeń przez społeczność, zwłaszcza z powodu utrudnień komunikacyjnych. To się już zmieniło. Na plus.

Rozmawiała: Ola Kocot

KALENDARIUM historii Rzeszowa

1.03.1888 – Urodził się Albin Fleszar, geolog, organizator rzeszowskich struktur Związku Strzeleckiego, legionista.

4.03.1899 – W Raławówce koło Rzeszowa urodził się Józef Baran-Bilewski, oficer Wojska Polskiego, lekkoatleta, olimpijczyk z Amsterdamu (1928), wielokrotny mistrz i rekordzista Polski w pchnięciu kulą i rzutem dyskiem. Zamordowany w Katyniu.

4.03.2000 – W Rzeszowie zmarł Julian Ataman, znany historyk sztuki, muzealnik i publicysta.

4.03.2007 – Zmarł Tadeusz Nalepa, legenda polskiego bluesa, twórca zespołów Blackout i Breakout.

5.03.1864 – Urodził się w Rzeszowie Adolf Tannenbaum, żydowski przedsiębiorca i filantrop, z jego funduszy zbudowano m.in. obecny Wojewódzki Dom Kultury w Rzeszowie.



Adolf Tannenbaum

5.03.1898 – Ministrem ds. Galicji w rządzie Austrii Franza Thuna został Adam Jędrzejowicz, właściciel dóbr m.in. na rzeszowskim Staromieściu.

7.03.1919 – W walkach z Ukraińcami pod Torczynem zginął płk Leopold Lis-Kula, żołnierz Legionów i Wojska Polskiego.

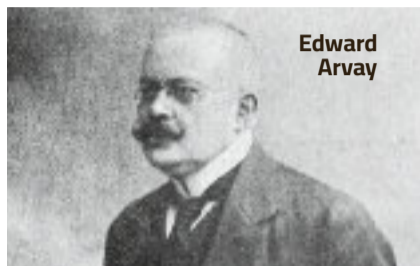
13.03.1922 – W Rzeszowie przyszedł na świat Józef Szajna, wybitny scenograf, reżyser teatralny, malarz, grafik.

14.03.1891 – W Rzeszowie urodził się Józef Zajac, generał Wojska Polskiego, w 1939 roku dowódca lotnictwa i obrony przeciwlotniczej.

15.03.1948 – Zmarł urodzony na rzeszowskim Staromieściu ks. Jan Balicki, m.in. rektor Seminarium Duchownego w Przemyślu, zasłużony w pomocy dla ubogich i chorych. Beatyfikowany w 2002 roku przez Jana Pawła II.

22.03.2009 – W Rzeszowie otwarto Muzeum Dobranocek ze zbiorów Wojciecha Jamy.

23.03.1926 – Zmarł Edward Arvay, rzeszowski księgarz, drukarz, wydawca lokalnej prasy.



Edward Arvay

25.03.1992 – Na mocy bulli papieża Jana Pawła II „Totus tuus Poloniae populus” erygowana została diecezja rzeszowska.

25.03.1998 – Zmarł Zdzisław Kozień, wybitny rzeszowski aktor.

26.03.1900 – Urodził się Franciszek Kotula, etnograf, muzealnik, kronikarz, autor m.in. słynnej książki "Tamten Rzeszów".



Franciszek Kotula

30.03.1839 – Urodził się Roderyk Als, adwokat, wieloletni członek władz miejskich Rzeszowa, działacz społeczny, honorowy obywatel miasta.

31.03.1892 – Urodził się Stanisław Maczek, generał, m.in. dowódca 10 Brygady Kawalerii, w 1939 roku obrońca Rzeszowa.



Stanisław Maczek



Dawny Rzeszów był jak Wenecja



Fot. Rzeszowskich Piwnic

Niegdyś Rzeszów otaczały bagna i mokradła, szczególnie w jego północnej i zachodniej części. Znajdowały się tam jeziora i naturalne oczka wodne, rzeki i małe potoki, a od strony wschodniej meandrował Wisłok. Oczywiście więc się stało, by miasto kształtujące się po roku 1354 wokół dzisiejszego Rynku, ufortyfikować za pomocą wałów ziemno-kamienno-drewnianych, kanałów i przepaw. I tak Rzeszów stał się swoistym ośrodkiem na wodzie, niczym włoska Wenecja, holenderski Rotterdam, czy nasz rodzimy Wrocław.

Na obszarze obecnych ulic: Zamkowej, Zygmuntońskiej, Lisa-Kuli, Ciepłińskiego, Moniuszki i Sokoła, mieścił się akwen, który nazywano Jeziorem Bernardyńskim. Lubomirscy udając się na niedzielne msze do kościoła bernardyńskiego, mogli ta płynąć... gondolami.

Rzeka Mikośka, która dziś jest całkowicie w centrum miasta skanalizowana na linii ul. Kopernika, kiedyś płynęła otwartym strumieniem, traktowana była jako fosa północna i musiały być na niej przepawy mostowe. Tuż obok zamku rzeszowskiego oraz letniego pałacu w stylu francuskim istniało sztuczne jezioro, a na nim sztuczna wyspa. Pano wie na Rzeszowie, ich goście i dworzanie, kiedy znużyły ich przechadzki ogrodami

francusko-włoskimi na linii obecnych wili przy alei Pod Kasztanami, mogli się udać do przystani, a następnie odbyć spacer wodny wokół tamtejszej wysepki gondolą lub czymś, co przypominało chińską dżonkę – stały element pobliskiej oranżerii w stylu chińskim.

Te charakterystyczne obiekty zlokalizowane były na miejscu dzisiejszej niecki, gdzie znajduje się fontanna multimedialna. Ba! Południowa strona zamku rzeszowskiego – palazzo in fortezza Lubomirskich – posiadała ogromne jezioro, które musiało sięgać przynajmniej połowy obecnej ul. Hetmańskiej.

Ten, wydawać by się mogło, idylliczny wizerunek miasta na wodzie trwał do wielkiego pożaru z 1842 r., po którym ówczesni rajcy rzeszowscy zdecydowali osuszyć pozostałe tereny, aby umożliwić rozbudowę miasta, by przestało być ciasnym i wyłącznie drewnianym ośrodkiem. Kanały i fosy zlikwidowano, spuszczone wody z jezior i stawów, z czasem skanalizowano rzeki i potoki, które dziś płyną pod ulicami i chodnikami Śródmieścia.

Po niegdyś wodnym mieście pozostały tylko wspomnienia, Plan Wiedemanna z 1762 r., pocztówki z fotografiami bawiących się rzeszowian, którzy latem pływali gondolami po Jeziorze Bernardyńskim, a zimą jeździli po nim na łyżwach. Taki był niegdyś Rzeszów! (jp)

Rzeszowski Dzień Kobiet



Fot. Materiały Estrady Rzeszowskiej

8 marca w Rzeszowie warto wypatrywać zabytkowego autobusu, który w godzinach 7:00 – 11:00 oraz 14:00 – 17:00 będzie kursował na trasie linii 0". Początek trasy – dworzec lokalny.

Przejazdy będą bezpłatne, a na pokładzie niespodzianki - zdrowy poczęstunek przygotowany i serwowany przez uczniów Ze-

społu Szkół Gospodarczych w Rzeszowie, kwiaty i kosmetyczne upominki dla Pań.

– Wieczorem, o godz. 20:00 zapraszamy do Rzeszowskich Piwnic na wyjątkowy koncert Bartka Grzanka z zespołem – zapowiada Estrada Rzeszowska, organizator Dnia Kobiet.

Występ będzie promował najnowszą płytę artysty pt. „Grzanek”. Wstęp wolny.

Apetyt na Rzeszów

Fot. Materiały hotelu Hilton



Hrechanyki z gęsiną

Odwiedzając Rzeszów i Podkarpacie, oprócz zwiedzania najważniejszych atrakcji takich jak Rzeszowskie Piwnice czy zamek w Łańcucie, warto zakosztować smaków lokalnej kuchni, bo to właśnie doznania kulinarne pozostają w naszej pamięci najdłużej. Przez cały rok, wspólnie z restaurato-

rami, świętujemy 670-lecie lokacji miasta Rzeszowa i prezentujemy prawdziwe perełki, które znajdziecie w menu...

Z okazji tego wyjątkowego jubileuszu **Kamil Trzeciak**, szef kuchni restauracji The Garden w Hotelu Hilton wraz z zespołem, przygotował wyjątkowe danie: **hrechanyki z gęsiną zapiekane w kremowym puree ziemniaczanym z dodatkiem dojrzewającego sera.**

– Uchylając rąbka tajemnicy powiem, że głównym składnikiem tej specjalności jest gęsiną połączona z kaszą gryczaną zwaną w naszym regionie „hreczką” – zdradza Kamil Trzeciak. – To właśnie od niej pochodzi nazwa tego dania. Dzięki kaszy i idealnie dobranym dodatkom takim jak podsmażana cebulka i czosnek, jest to wyjątkowo sycząca i aromatyczna potrawa.

Zapraszamy!